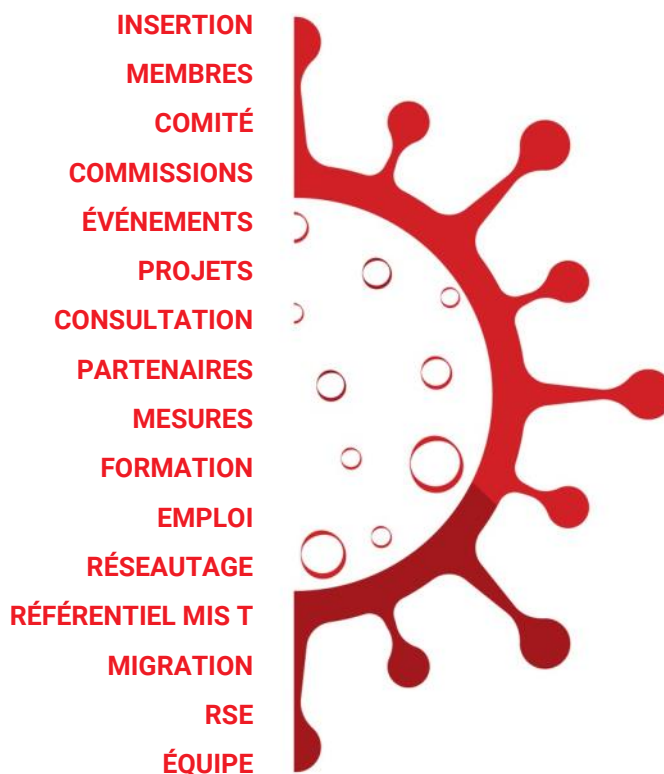




# RAPPORT D'ACTIVITÉ

## 2019-2020





Les membres d'Insertion Vaud se souviendront de ce printemps 2020 marqué par le Covid-19, où certaines mesures ont été forcées de s'arrêter, d'autres ont continué de travailler à distance avec une admirable créativité, et quelques-unes ont renforcé leurs prestations de services pour répondre à la crise. Cet exercice 2019-2020 a également eu son lot de bonnes nouvelles, comme le rapprochement entre notre association et le Département de la formation, de la jeunesse et de la culture, le succès de notre conférence-débat sur la formation professionnelle (AFP/PAI), la consolidation du projet de soutien aux réseaux d'entreprises formatrices (REF), le démarrage du projet In-Plus pour les 50+ et la finalisation du Référentiel MIS T, entre autres choses. Merci à nos membres et à nos partenaires pour tout le travail effectué et leur excellente collaboration. Que la santé soit avec vous!

LE COMITÉ

## GROUPE DE TRAVAIL SUR LA SANTÉ PSYCHIQUE DES PARTICIPANTS EN MESURE D'INSERTION

**Insertion Vaud a rejoint en 2019 le groupe informel sur la santé psychique formé par des organismes prestataires. Une proposition de projet a été élaborée pour soumission aux mandants.**

Depuis l'automne 2018, huit prestataires de mesures d'insertion se sont réunis afin d'échanger autour de la thématique de la santé psychique des participants en mesure, avec le sentiment partagé d'une augmentation du nombre de personnes touchées par cette problématique.

Une première enquête, menée auprès de professionnels travaillant au sein de ces organismes prestataires, a fait ressortir deux constats principaux : ces professionnels considèrent que près de 54% des participants suivis les trois derniers mois présentent des troubles psychiques. Ils expriment également le besoin de bénéficier de ressources supplémentaires sous forme d'analyses de pratique, de formation et de collaboration avec des spécialistes pour faciliter les liaisons avec l'AI, les psychiatres / psychologues et le milieu médical.

A partir du mois de juin 2019, Insertion Vaud a été sollicitée pour rejoindre le groupe de travail, afin de permettre de partager cette thématique avec tous les membres de la faïtière et de relayer une proposition de projet auprès des mandants.

Une deuxième enquête a alors été proposée aux membres d'Insertion Vaud et a confirmé que sur 35 mesures d'insertion, plus de la moitié estiment nécessaire d'avoir des ressources supplémentaires dans ce domaine. Plus de 60% des mesures d'insertion ne disposent pas de supervisions et, lorsqu'il y en a, l'accompagnement en supervision ne suffit pas toujours à apporter le soutien nécessaire à la résolution professionnelle des situations.

Le groupe de travail a alors élaboré un projet pilote qui consiste en la création d'une activité de liaison spécifique permettant aux institutions d'améliorer les compétences de leurs équipes d'encadrement, tout en prenant des mesures adéquates pour répondre aux besoins des participants souffrant de troubles psychiques. RESSORT, partenaire déjà actif à l'interface entre troubles psychiques et insertion professionnelle, pourrait endosser les deux volets de cette liaison : la formation et le soutien des équipes des institutions d'insertion d'une part, ainsi que l'intervention directe auprès des bénéficiaires de ces mesures d'autre part.

En raison de la pandémie de coronavirus, la proposition de ce projet, par Insertion Vaud, aux différents mandants a pris un peu de retard et sera poursuivie au cours du deuxième semestre 2020.

DG



## MISE EN ŒUVRE DU RÉFÉRENTIEL DE PRESTATIONS DES MESURES D'INSERTION SOCIALE DE TRANSITION (MIS T)

**Le Référentiel MIS T permet de décrire et valoriser les caractéristiques de ces mesures destinées aux jeunes à l'aide sociale en recherche de formation. Sa rédaction a été achevée en 2019 par un groupe de travail, constitué de membres d'Insertion Vaud et accompagné par un bureau de conseil.**



L'année écoulée a permis de préparer la mise en œuvre et le partage du Référentiel MIS T.

Un site internet dédié a été conçu, puis une brochure ainsi que des flyers de présentation ont été réalisés et imprimés. Durant l'été 2020, une visioconférence nommée « Le café du Référentiel MIS T » sera organisée par la DIRIS, le bureau de conseil et Insertion Vaud, permettant aux membres de poser leurs questions.

Cette étape marquera également le lancement de la mise en œuvre du Référentiel dans chaque MIS T. En parallèle, la nouvelle commission des MIS T qui sera constituée durant l'été 2020 permettra de traiter cette thématique en élaborant un plan d'action et en déterminant les ressources nécessaires à sa mise en œuvre. Des échanges de pratiques et la création d'outils en commun seront des exemples de synergies possibles dans la continuation de cette démarche participative.

>> <http://referentiel.insertion-vaud.ch>

DG

## COMMISSION PERMANENTE DES DIRECTIONS DES SEMO VAUDOIS (DSV)

**La DSV est une commission permanente d'Insertion Vaud. Elle tient séance tous les deux mois à des fins de consultation et de coordination concernant l'insertion des jeunes inscrits à l'assurance chômage et faisant partie de la Transition 1.**

En raison de la situation liée au coronavirus, la DSV s'est rencontrée à seulement quatre reprises durant l'année 2019-2020. Les principaux échanges au sein de la commission ont porté sur les éléments suivants.

**>> Conséquences de la diminution de 5% sur les subventions allouées par le Service de l'Emploi :**

Cette décision a contraint les SeMo à fermer des ateliers, à procéder à des licenciements, à des réductions de taux de travail de certains collaborateurs ou une diminution du taux d'activation de quelques participants.

**>> Mise en place et évaluation d'un projet pilote d'activation à taux modulaires en fonction des besoins des participants :**

Les premières observations et résultats permettent d'évaluer positivement ce type de prise en charge, pour autant que le profil des participants à l'admis-

sion réponde à certains critères : savoir-être adapté, codes professionnels assimilés, bonnes motivations et autonomie. Pour la majorité des participants, une activation à 100% est essentielle pour permettre une insertion professionnelle rapide et durable.

**>> Elaboration d'une convention de collaboration entre l'OAI et les SeMo :**

Des référents OAI et des encadrants des SeMo se rencontreront mensuellement (ou selon les besoins) pour évaluer certaines situations complexes. Lorsqu'un signalement à l'OAI est préconisé, une demande sera déposée. Pour autant que le SeMo reste une mesure adaptée aux besoins et aux compétences du participant, ce dernier poursuit la mesure SeMo avec un appui d'IPT pour travailler sur les problématiques annexes.

INGRID ARTIEDA (SEMONORD)

MEMBRE DE LA DSV



# #marqueurs 2019

## JUIN - JUILLET

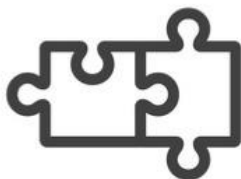
- 06/06** Assemblée générale
- 25/06** Newsletter
- 04/07** Rencontre avec le SDE  
Baisse du chômage et des budgets 2020 | Projet d'évolution des ARE
- 04/07** Séance du comité



Nombre de membres **66 (+3)**  
Abonnés à la newsletter **1000**  
Abonnés à LinkedIn **2800 (x2)**

## SEPTEMBRE

- 04/09** Rencontre entre Insertion Suisse et les régions
- 09/09** Newsletter
- 19/09** Séance du comité



## OCTOBRE

- 22/10** Rencontre avec le BCI
- 01/10** Démarrage officiel du programme InPlus
- 31/10** Séance du comité



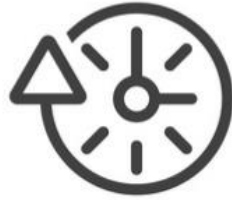
## NOVEMBRE

- 05/11** Rencontre avec le SDE  
Assurance accident | Label RSE | Taux d'intérêts négatifs | Questionnaire de satisfaction des DE
- 12/11** Événement CFE  
Visite de la clinique Bois-Cerf avec le Centre patronal et intervention de Rebecca Ruiz
- 13/11** Découverte métiers du bois (MIS T)
- 28/11** Rencontre avec la DIRIS  
Assurance accident | Santé psychique | Métiers verts

## DÉCEMBRE

- 03/12** Séance du comité
- 05/12** Echange de pratiques REF
- 11/12** Newsletter
- 16/12** Découverte métiers techniques (MIS T)





## JANVIER

**13/01 Événement CFE**  
Conférence AFP / PAI avec Cesla Amarelle  
**23/01 Séance du comité**  
**30/01 GT ARE-PET** (Atelier de recherche d'emploi en Programme d'emploi temporaire)  
**31/01 Rencontre avec le DFJC**  
Projet REF | FormaPro150 |  
Validation des acquis de l'expérience (VAE)



## FÉVRIER

**25/02 Séance entre les membres et la DIRIS**  
« L'écologie, une opportunité pour l'insertion sociale et professionnelle »  
**27/02 Rencontre avec les membres**



## MARS

**02/03 Séance du comité**  
**05/03 Découverte métiers hôtellerie (MIS T)**  
**11/03 Echange de pratiques REF**  
**17/03 Début du semi-confinement**  
**26/03 Newsletter**



## AVRIL

**02/04** Rencontre avec l'OAI - **REPORTÉ**  
**02/04** Lancement du référentiel MIS T - **REPORTÉ**



## MAI

**04/05** Colloque Insertion Vaud - **REPORTÉ**  
**14/05 Séance du comité** (visioconférence)  
**19/05 Rencontre avec le SDE** (visioconférence)  
Assignations durant l'été | Augmentation des jeunes chômeurs | Perte de chiffre d'affaire



## JUIN

**05/06** Halles de l'insertion - **REPORTÉ**  
**05/06** Assemblée générale - **REPORTÉ**  
**22/06 Newsletter**  
**- /06 Assemblée générale** (par e-mail)





## « INPLUS » ACCOMPAGNE DES 50+ VERS L'EMPLOI VIA DES MESURES

**Mandaté par la Direction de l'insertion et des solidarités (DIRIS), le projet-pilote InPlus s'adresse à trente participants de plus de 50 ans en situation de vulnérabilité et souhaitant réintégrer le marché du travail. La phase de conception a démarré en juillet 2019, et l'accueil des premiers bénéficiaires fin septembre.**

InPlus propose un programme personnalisé d'une année pour chaque participant et vise à favoriser la réinsertion professionnelle à travers un suivi de type case-management combiné à des mesures d'insertion. L'accompagnement individuel permet de travailler en profondeur sur les freins et les ressources de la personne, tout en assurant un suivi et un soutien sur une longue durée. La définition des besoins et d'un plan d'action débouche sur l'orientation vers les prestations dispensées par les membres d'Insertion Vaud.

Arrivée en juillet 2019, Ilaria Meschiari a débuté le projet par une phase de conception du dispositif qui a duré trois mois. Pendant cette période, elle a constitué un catalogue de prestations proposées par les membres d'Insertion Vaud, répondant aux besoins spécifiques de ce public-cible afin de pouvoir orienter les participants vers la prestation la plus adaptée au bon moment.

Les premiers participants ont débuté leur programme fin septembre 2019 et leur arrivée s'est échelonnée jusqu'à juin 2020. La moyenne d'âge des participants est de 54 ans, avec 39% de femmes et 61% d'hommes. Si leur point commun

est celui de la motivation pour retrouver un emploi, leurs problématiques sont très variées et doivent être considérées pour envisager un projet réaliste.

Après l'intégration au dispositif, plusieurs rendez-vous individuels permettent d'instaurer la confiance pour un accompagnement efficace, et d'effectuer un bilan personnel initial qui met en lumière les axes de travail pour la suite. En fonction de la situation de chacun, plusieurs possibilités de mesures, formations ou stages sont discutées et évaluées. Six mesures ou formations ont été mises en place chez nos membres et trois personnes ont eu l'occasion d'effectuer un stage. Trois participants effectuent des missions temporaires à temps partiel et une personne a même signé un contrat de travail.

Avec la survenue du Covid-19, un suivi à distance a été mis en place avec la majorité des participants. Cela a permis de continuer le travail de réflexion, de prise d'informations et même de recherche d'emploi pour certains. La mise en place des mesures a certes été un peu ralentie par la situation sanitaire, mais cette attente fait que les participants n'en sont que plus motivés pour retrouver un rythme et avancer dans leurs projets professionnels.

IM

## SUCCÈS ET FREINS POUR « CFE »

**Le programme Capital Formation et Emploi a été pérennisé par la DIRIS. Il vise à créer des ponts entre les organismes d'insertion et les employeurs.**

Plusieurs événements sur l'insertion des jeunes ont été organisés par CFE au cours de l'exercice, notamment en présence de conseillères d'Etat: Rebecca Ruiz, cheffe du DSAS, en novembre avec le Centre patronal à la clinique Bois-Cerf, et Cesla Amarelle, cheffe du DFJC, en janvier pour défendre les filières de l'AFP et de la PAI. Trois visites d'entreprises à la découverte de métiers (bois, technique, hôtellerie) pour des jeunes en MIS T ont aussi été organisées, mais deux autres ont dû être annulées pour cause de coronavirus (construction et nettoyage). Le projet des Halles de l'insertion, qui devait mettre en lumière les mesures de préparation aux métiers de bouche en juin à Montreux, a été reporté. De plus, le projet de label pour les entreprises partenaires a été interrompu par les mandants, huit mois après le début des travaux du groupe de travail qui avait été constitué avec des partenaires économiques et sociaux.

EM

## « INVAUD » TIRE UN BILAN POSITIF

**Ce projet-pilote a accompagné de fin 2016 à début 2020 l'insertion socio-professionnelle de jeunes personnes migrantes âgées de 18 à 25 ans.**

Le projet InVaud s'est terminé le 6 février lors d'une cérémonie réunissant de nombreux partenaires, dont le Bureau cantonal pour l'intégration des étrangers et la prévention du racisme (BCI), mandant du projet. Sur les 40 jeunes suivis par Insertion Vaud, 34 ont trouvé une issue favorable à leur projet d'insertion (formation ou emploi), les 6 autres étant de jeunes mamans n'ayant pas encore pu mener de projet professionnel. Le rapport final d'InVaud montre que le système de case management mis en place a bien répondu aux multiples besoins de ces primo-arrivants. Une vingtaine de membres de l'association ont pu être mobilisés pour délivrer des mesures grâce au forfait d'environ 1000 francs par mois accordé à chaque dossier. Le projet a été suivi de près par des universitaires, donnant lieu à plusieurs rapports, articles scientifiques et mémoires de master. Le canton s'est inspiré d'InVaud pour la mise en place de l'Agenda Intégration.

EM



## LE PROJET « REF » VEUT BOOSTER LES POSSIBILITÉS D'APPRENTISSAGE

**Mandaté par la Direction de l'insertion et des solidarités (DIRIS) et en collaboration avec la Direction générale de l'enseignement postobligatoire (DGEP), le projet Réseaux d'entreprises formatrices (REF) vise la création de places d'apprentissage, principalement pour des bénéficiaires du revenu d'insertion.**

Le modèle REF permet à des entreprises qui ne pourraient pas se lancer seules dans la formation professionnelle de le faire avec l'appui d'un organisme prestataire de l'insertion. En effet, certaines entreprises n'ont pas la possibilité de former ou y renoncent. Plusieurs éléments entrent en ligne de compte : le manque de ressources, les contraintes administratives ou encore la complexité du suivi des apprentis·e·s.

L'organisme prestataire (OP), en plus de s'engager à offrir un appui socio-pédagogique aux apprentis·e·s, propose un soutien concret et personnalisé aux entreprises, du recrutement à l'obtention du certificat. Les entreprises partenaires sont également déchargées par l'organisme prestataire de certaines contraintes administratives en lien avec l'apprentissage.

C'est pour promouvoir et accompagner le développement de ce modèle auprès des OP, qu'un chargé de projet a été engagé par Insertion Vaud en 2019 sur mandat de la DIRIS, en la personne de Boris Maradan.

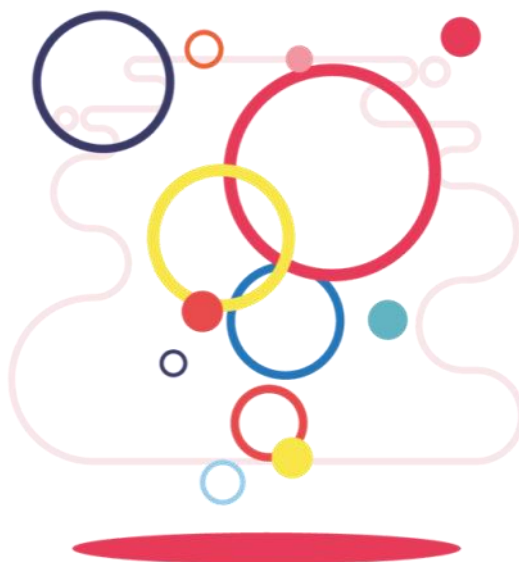
Actuellement, 6 organismes prestataires répartis dans tout le canton sont impliqués dans ce projet. Leur engagement a permis la création de 19 nouvelles places d'apprentissage pour la rentrée 2019. En tenant compte des apprentis·e·s qui étaient déjà sous contrat auparavant, nous comptabilisons un total de 38 personnes en formation. Près de 20 métiers différents sont représentés, la majorité en voie CFC. Les autres voies possibles sont l'AFP et le pré-apprentissage.

Le projet REF s'est construit à partir d'initiatives existantes dans les OP. De ce fait, le chargé de projet a débuté son travail en allant à la rencontre des membres impliqués, afin de découvrir les spécificités de chaque réseau. Ce développement de projet « par le terrain » permet à chaque organisme prestataire de conserver une identité propre et d'adapter ses concepts aux différentes réalités, tenant compte du métier, des entreprises partenaires et des jeunes sous contrat. Une offre de prestations variée et flexible est ainsi cultivée.

Plusieurs échanges de pratiques ont été organisés par le chargé de projet avec les membres concernés. Ces moments riches de co-construction ont permis d'unifier certaines pratiques tout en partageant les différents points de vue. Au quotidien, le chargé de projet est à disposition des OP impliqués. Il travaille à faciliter la communication et la collaboration entre les différents partenaires, que ce soit en

diffusant les informations nécessaires ou en remontant les questions, simplifiant ainsi le travail des membres d'Insertion Vaud.

Depuis l'automne 2019, Boris Maradan est également impliqué dans le projet Forma Pro 150, piloté conjointement par la DIRIS et la DGEP. Ce projet vise à créer une nouvelle offre de formations certifiantes, directement au sein des organismes prestataires. Ces places concernent principalement des jeunes qui ont déjà bénéficié d'une année de transition. Le travail de 6 OP a permis à 49 jeunes de débiter un apprentissage sous cette forme à la rentrée 2019.



Des enjeux communs aux deux projets ont rapidement été identifiés, notamment concernant les autorisations de former et les spécificités liées à l'apprentissage. Insertion Vaud a pu ainsi accompagner ses membres impliqués dans l'un ou l'autre de ces projets et contribuer à favoriser le développement de nouvelles opportunités d'apprentissage.

Nous pensons, avec ces deux options, contribuer au soutien de l'apprentissage dans le canton de Vaud. Les facteurs et contraintes qui entreront en ligne de compte pour la rentrée prochaine ne sont, à ce jour, pas encore tous connus. Cependant, il est probable que la situation de crise que nous traversons amplifie davantage le besoin de soutien des entreprises dans la formation de la relève. Et nous sommes confiants : les 9 organismes prestataires qui œuvrent dans ces deux projets sont prêts à relever les futurs défis qui se présenteront.

BM

## 66 ORGANISMES MEMBRES

En rouge, les nouveaux par rapport à juin 2019 (+5 / -2)

ARC Emploi | Association 1951 | Atelier L'Veuil | Atelier Mozaïk | Atelier 93 | **AvantAge** | **Bénévolat Vaud** | bm-formation | Cap Avenir | Caritas Vaud | C.A.TH.A.R.S.I.S. | **CEFORI** | **Centre de la Présence** | Centre neuchâtelois d'intégration professionnelle (CNIP) | Centre vaudois d'aide à la jeunesse (CVAJ) | Centre vaudois de gestion des programmes d'insertion (CGPI) | Coaching-Services | Confluences | Coopérative L'autre temps | Cooqpit | CORREF | Croix-Rouge vaudoise | CyberForum de Morges | Démarche | Emploi Lausanne | EPER - PME-MosaïQ | EVAM | Fondation Cherpillod | Français pour tous | FuturPlus | Genilem | Ginkgo | GVA Ressources | Humanys Solutions | Ingeus | InnoPark | Intégration pour tous (IPT) | InVia | **IFPD** | IP Coaching | ITTA | Jobtrek | Lab4Tech | La Pinte vaudoise | Le Levant | Le Relais | Le Repuis | Lire et Ecrire - sections vaudoises | MetaFor | Mobicet' | Mode d'emploi | MotiV'Emploi | Nasca | Olbis Les Ateliers | ORIF | OSEO Vaud | Ostara | Partenaire Formation.ch | Patrimoine Au Fil de l'Eau | Plateforme Jeunesse | Proactif | Pro-jet | ProLog-emploi | SemoNord | Verso | Vicario Consulting

## LES MEMBRES DU COMITÉ 2019-2020



Président  
**Stéphane Manco**  
Démarche



Vice-Président  
**Michel Cambrosio Redmer**  
Emploi Lausanne



Membre  
**Ingrid Artieda**  
SemoNord



Membre  
**Philippe Delbrouck**  
Fondation Cherpillod



Membre  
**Yves Ecoeur**  
OSEO Vaud



Membre  
**Sabina Gani**  
Lire & Ecrire Vaud



Membre  
**Claudine Robert**  
Mode d'emploi

## LE PERSONNEL DU SECRÉTARIAT GÉNÉRAL



Depuis 2011  
**Delia Guggenbühl**  
Secrétaire générale à 70%



Depuis 2019  
**Boris Maradan**  
Chargé de projet REF à 80%



Depuis 2018  
**Emmanuelle Marendaz**  
Chargée de relations publiques CFE et de communication à 100%



Depuis 2019  
**Ilaria Meschiari**  
Chargée de projet InPlus à 90%

## AU REVOIR AUX EX-COLLABORATRICES D'INVAUD

Tous nos vœux les accompagnent pour la suite de leur carrière !



2016-2020  
**Marie Saulnier Bloch**  
Coordinatrice et Conseillère en insertion à 80%

Marie Saulnier Bloch a géré le projet InVaud dès septembre 2016 jusqu'à sa clôture en février 2020. Elle a été en charge de sa conceptualisation, de sa coordination avec les partenaires, du suivi d'une partie des participant-e-s, et du reporting auprès du BCI.

En février 2020, Marie a été engagée comme Secrétaire migration au siège du syndicat Unia à Berne.



2017-2020  
**Rachel Gotheil**  
Conseillère en insertion à 60%

Rachel Gotheil a été engagée comme conseillère en insertion en juillet 2017 pour suivre l'autre partie des participant-e-s. Elle a également été mandatée par le BCI pour rédiger le Guide de l'emploi publié en 2020, tout en poursuivant une formation d'art-thérapeute.

Depuis février 2020, Rachel travaille comme job coach chez OSEO Vaud à Lausanne pour Coaching+ Migration.